



- 1 2025年（令和7年）は、5年に1回の国勢調査がおこなわれる年です。次の【資料】は、2020年（令和2年）におこなわれた国勢調査の結果をもとに、都道府県ごとの2020年人口・2015年人口をまとめたものです。【資料】中の（あ）～（こ）は、それぞれ「ある都道府県」を示しています。また、次の【文章Ⅰ】・【文章Ⅱ】は、【資料】中の都道府県について生徒たちがまとめたものです。これらについて、あとの問いに答えなさい。

【資料】

【文章Ⅰ】

2015年から2020年にかけての人口増減率が1位から6位までの都道府県のうち、（い）と（か）を除く4都道府県はいずれも関東地方に位置しています。関東地方には有名な観光地が多く、（う）の南東部に位置する  半島には、横須賀などがあり、観光を楽しむことができます。また、（え）の西部に位置する秩父<sup>ちちぶ</sup>では、川下りなどを楽しめるほか、（お）の東部に広がる九十九里平野では、海水浴を楽しめます。

（い）は日本の三大都市圏<sup>けん</sup>のいずれにも属さない県です。（い）は観光業<sup>さか</sup>が盛んな県であり、世界遺産に登録されている「琉球王国のグスク<sup>およ</sup>及び関連遺産群」が有名です。

（か）は中部地方に位置しています。（か）は工業製品<sup>しゅつか</sup>の出荷額が日本で最も多い県として知られています。

## 【文章Ⅱ】

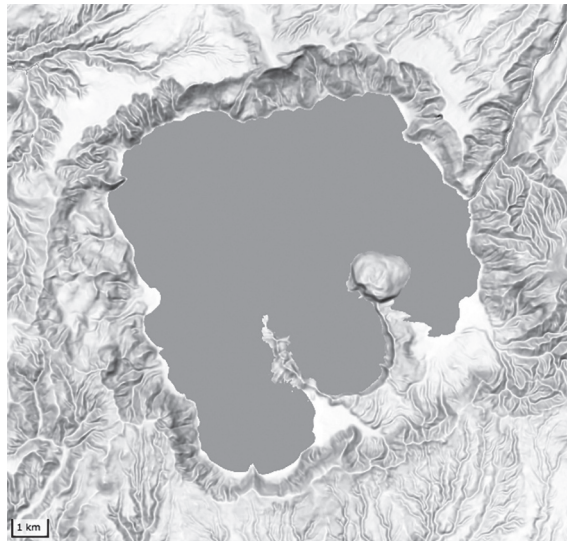
2015年から2020年にかけての人口増減率が42位から47位までの都道府県のうち、徳島県と高知県は四国地方に位置しています。徳島県と淡路島の間の  海峡は、うずしおが見られることで知られています。

その他の4県は、いずれも東北地方に位置しています。(け)に位置する平泉には、有名な「中尊寺金色堂」があります。また、(き)の花笠まつり、(く)のねぶた、(こ)の竿灯まつりは、東北地方の有名なお祭りとしてそれぞれ知られています。

問1 【文章Ⅰ】・【文章Ⅱ】中の空欄  ・  にあてはまる地名を、それぞれ漢字2字で答えなさい。

問2 下記【地図】は、(く)と(こ)の県境に位置する十和田湖を示したものです。十和田湖の形成要因による分類と、形成要因が同じ湖の組み合わせとして正しいものを、次のA～Fの中からひとつ選んでアルファベットで答えなさい。

## 【地図】

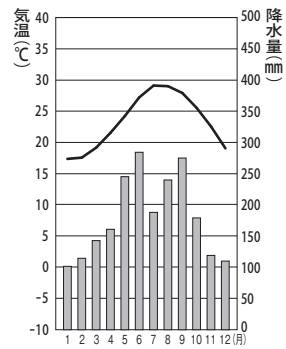


(地理院地図vectorより作成)

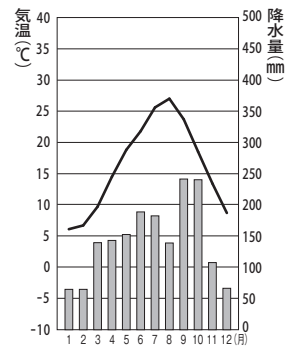
- |                   |               |
|-------------------|---------------|
| A 形成要因による分類－氷河湖   | 形成要因が同じ湖－田沢湖  |
| B 形成要因による分類－氷河湖   | 形成要因が同じ湖－サロマ湖 |
| C 形成要因による分類－カルデラ湖 | 形成要因が同じ湖－屈斜路湖 |
| D 形成要因による分類－カルデラ湖 | 形成要因が同じ湖－諏訪湖  |
| E 形成要因による分類－断層湖   | 形成要因が同じ湖－琵琶湖  |
| F 形成要因による分類－断層湖   | 形成要因が同じ湖－摩周湖  |

問3 下記【資料】は、(い)・(う)・高知県・(く)における都道府県庁所在地の月平均気温と月降水量を示したものです。(う)の都道府県庁所在地について示しているものを、次のA～Dの中からひとつ選んでアルファベットで答えなさい。

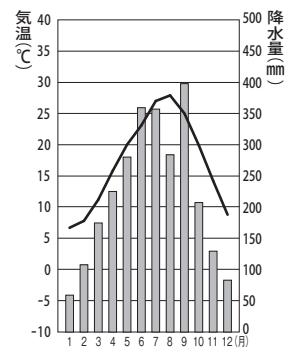
【資料】



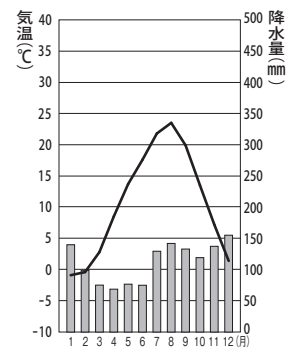
A



B



C



D

(国立天文台『理科年表』より作成)

問4 下記【資料】は、(え)～(か)における品目別製造品出荷額割合(2021年)を示したものであり、【資料】中の①～③は、<sup>しゅっか</sup>食料品・石油/石炭製品・輸送用機械のいずれかです。【資料】中の①～③と品目の組み合わせとして正しいものを、次のA～Fの中からひとつ選んでアルファベットで答えなさい。

【資料】

(え)	① 16.9%	② 14.2%	化学 12.0%	金属製品 5.5%	非鉄金属 5.2%	その他 46.2%
(お)	③ 21.2%	化学 18.8%	鉄鋼 14.5%	② 11.7%	金属製品 5.2%	その他 28.6%
(か)	① 52.7%	電気機械 8.2%	鉄鋼 5.5%	生産用機械 5.0%	② 3.7%	その他 24.9%

(矢野恒太記念会『データで見る県勢』より作成)

- |   |           |           |           |
|---|-----------|-----------|-----------|
| A | ①－食料品     | ②－石油/石炭製品 | ③－輸送用機械   |
| B | ①－食料品     | ②－輸送用機械   | ③－石油/石炭製品 |
| C | ①－石油/石炭製品 | ②－食料品     | ③－輸送用機械   |
| D | ①－石油/石炭製品 | ②－輸送用機械   | ③－食料品     |
| E | ①－輸送用機械   | ②－食料品     | ③－石油/石炭製品 |
| F | ①－輸送用機械   | ②－石油/石炭製品 | ③－食料品     |

問5 下記【資料】は、(く)～(こ)における果実・米・畜産の農業産出額(2020年)を示したものであり、【資料】中の①～③は、果実・米・畜産のいずれかがあてはまります。【資料】中の①～③と指標の組み合わせとして正しいものを、次のA～Fの中からひとつ選んでアルファベットで答えなさい。

【資料】

(単位：億円)

	①	②	③
(く)	548	906	883
(け)	566	142	1,628
(こ)	1,078	89	365

(矢野恒太記念会『データで見る県勢』より作成)

- |   |      |      |      |
|---|------|------|------|
| A | ①－果実 | ②－米  | ③－畜産 |
| B | ①－果実 | ②－畜産 | ③－米  |
| C | ①－米  | ②－果実 | ③－畜産 |
| D | ①－米  | ②－畜産 | ③－果実 |
| E | ①－畜産 | ②－果実 | ③－米  |
| F | ①－畜産 | ②－米  | ③－果実 |

問6 下記【資料】①～③は、(あ)・(い)・(き)のいずれかの人口ピラミッド(2019年)を示したものです。【資料】①～③と都道府県の組み合わせとして正しいものを、次のA～Fの中からひとつ選んでアルファベットで答えなさい。

【資料】

- |   |         |         |         |
|---|---------|---------|---------|
| A | ① - (あ) | ② - (い) | ③ - (き) |
| B | ① - (あ) | ② - (き) | ③ - (い) |
| C | ① - (い) | ② - (あ) | ③ - (き) |
| D | ① - (い) | ② - (き) | ③ - (あ) |
| E | ① - (き) | ② - (あ) | ③ - (い) |
| F | ① - (き) | ② - (い) | ③ - (あ) |

問7 下記【資料】は、(か)と徳島県における昼夜間人口比率を示したものです。【資料】中の  ・  には、(か)・徳島県のいずれかがあてはまります。また、【資料】中の  ・  には、「県全体における昼夜間人口比率」・「県庁所在地における昼夜間人口比率」のいずれかがあてはまります。 ・  にあてはまる県・文の組み合わせとして正しいものを、次のA～Dの中からひとつ選んでアルファベットで答えなさい。

【資料】

(単位：%)

	<input type="text" value="W"/>	<input type="text" value="X"/>
<input type="text" value="Y"/>	99.6	101.3
<input type="text" value="Z"/>	106.9	111.9

(令和2年国勢調査より作成)

- |   |         |                      |
|---|---------|----------------------|
| A | W - (か) | Y - 県全体における昼夜間人口比率   |
| B | W - (か) | Y - 県庁所在地における昼夜間人口比率 |
| C | W - 徳島県 | Y - 県全体における昼夜間人口比率   |
| D | W - 徳島県 | Y - 県庁所在地における昼夜間人口比率 |

**問8** 下記【資料】は、徳島県・(き)・高知県・(く)・(け)・(こ)における、2019年の純移動人数について示したものです。純移動人数とは、転入者数から転出者数を差し引いたものです。下記【資料】では、上記6県における転出超過先の上位5都道府県を示しています。【資料】から読み取ることができる、6県の転出に共通する傾向について、(あ)の都道府県を明らかにして、文章で説明しなさい。

**【資料】**

- 2 次の各文章は、社会科の授業において、【グループ1】～【グループ3】の班が、米と稲作の歴史について調べた結果をメモとして残したものです。これらを読んで、あとの問いに答えなさい。

### 【グループ1】

大陸から日本列島に稲作が伝わったのは縄文時代の終わりごろとされています。稲作は (ア) 弥生時代には (イ) 現在の北海道と沖縄県の地域を除いた各地に広まっていき、稲作を基盤とした社会が形成されていきました。

7世紀後半以降、天皇を中心とする国づくりが進められるようになると、米は天皇による祭祀に用いられるなど「聖なる」食べ物のひとつとされたこともあり、その生産が推し進められました。

律令体制の下では、稲田は班田収授法によって国の管理下におかれるとともに (ウ) 税制も整えられ、稲は諸国へ納められました。奈良時代には、墾田永年私財法が制定されて開墾が促され、その結果、(エ) 貴族や寺院、豪族の私有地拡大が進むこととなりました。

### 【グループ2】

武家政権の時代以降、新田開発が進み、稲の品種改良や灌漑施設の改善もおこなわれました。戦国大名による検地と異なり、統一的な基準でおこなわれた検地が豊臣秀吉のいわゆる (オ) 太閤検地です。この政策以降、土地の生産力は石高で示されるようになりました。この石高制は、江戸時代にも引き継がれて、幕府による支配の土台となりました。

江戸時代における年貢は、原則として米とされ、米の流通システムも整えられていきました。大坂には、諸藩が年貢米などを保管・販売するためにおいた (カ) が集中し、そこに集められたものは商人を通じて売却されました。また、江戸時代には、新田開発がより大規模におこなわれるとともに、(キ) 農業技術も向上しました。

### 【グループ3】

戦後は、(ク) 植民地からの米の移入がなくなり、軍人の復員や民間人の引揚げ者も増加して、米不足に陥りました。そのようななか、連合軍最高司令官総司令部 (GHQ) の指令にもとづいて、日本政府による (ケ) 農地改革がおこなわれました。



問1 下線部(ア)について述べた文として最もふさわしいものを、次のA～Dの中からひとつ選んでアルファベットで答えなさい。

- A 食料獲得のため、人々はナウマンゾウなどの大型動物を捕らえた。
- B 土器の製造・使用は、おこなわれなかった。
- C 祭祀の道具として、銅鐸や銅剣などの青銅器が用いられた。
- D 墓域に埴輪が並べられた。

問2 下線部(イ)の歴史に関連して述べた文①～④について、内容の正しいものの組み合わせを、次のA～Fの中からひとつ選んでアルファベットで答えなさい。

- ① ロシア使節のラクスマンが根室に来航し、幕府に通商を求めた。
- ② 箱館五稜郭の戦いで、新政府軍の榎本武揚が旧幕府軍に勝利した。
- ③ 15世紀に、首里を首都とした琉球王国が成立した。
- ④ 沖縄県は、第二次世界大戦期にアメリカ軍に占領されたが、日本の独立と同時に返還された。

A ①・②

B ①・③

C ①・④

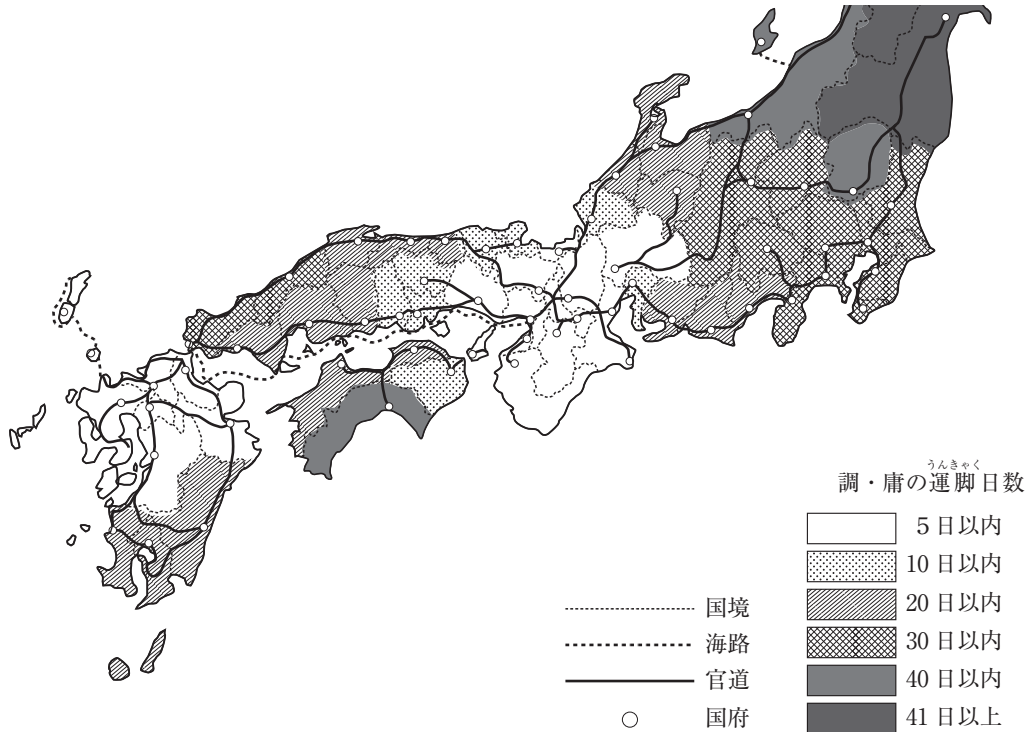
D ②・③

E ②・④

F ③・④

問3 下線部(ウ)に関連して、下記【資料】から分かることや、律令体制下の税制度について述べた文として正しいものを、次のA～Dの中からひとつ選んでアルファベットで答えなさい。

【資料】



(注) 運脚とは、貢納物を中央政府へ運搬する人夫のことである。

- A 【資料】によると、能登国から調などを運ぶ場合、都への到着まで5日程度の日数が必要であったことが分かる。
- B 【資料】によると、武蔵国から調などを運ぶ場合、都への到着まで5日程度の日数が必要であったことが分かる。
- C 租は、口分田などからの収穫物を納めるものであり、原則上、運脚によって都へ運ばれた。
- D 調は、布などの地域の特産物を納めるものであり、原則上、運脚によって都へ運ばれた。

問4 下線部(工)に関連して、白河天皇の父であり、11世紀後半に荘園整理をおこなった天皇を、解答欄にあわせて漢字で答えなさい。

問5 下線部(オ)について述べた文①～③の内容の正誤の組み合わせとして正しいものを、次のA～Hの中からひとつ選んでアルファベットで答えなさい。

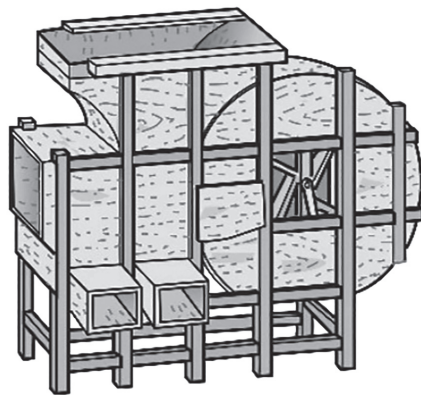
- ① 土地の面積の単位が統一された。
- ② 検地帳には、土地の面積や石高、耕作者などが記載された。
- ③ この政策の結果、ひとつの土地に対して、武家・公家・寺社など複数の所有者が生まれ、複雑な土地所有関係が成立した。

- |   |     |     |     |   |     |     |     |
|---|-----|-----|-----|---|-----|-----|-----|
| A | ①-正 | ②-正 | ③-正 | B | ①-正 | ②-正 | ③-誤 |
| C | ①-正 | ②-誤 | ③-正 | D | ①-正 | ②-誤 | ③-誤 |
| E | ①-誤 | ②-正 | ③-正 | F | ①-誤 | ②-正 | ③-誤 |
| G | ①-誤 | ②-誤 | ③-正 | H | ①-誤 | ②-誤 | ③-誤 |

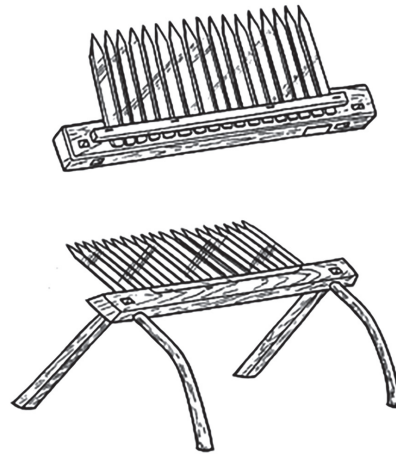
問6 くうらん空欄 (力) にあてはまる語句を、漢字3字で答えなさい。

問7 下線部(キ)に関連して、江戸時代に使用が広まった農具【資料1】・【資料2】とその説明X・Yの組み合わせとして正しいものを、次のA～Dの中からひとつ選んでアルファベットで答えなさい。

【資料1】



【資料2】



- X もみがら 籾殻・こめつぶ 米粒などを選別した。
- Y 牛や馬にひかせて田を耕した。

- |   |         |   |         |
|---|---------|---|---------|
| A | 【資料1】-X | B | 【資料1】-Y |
| C | 【資料2】-X | D | 【資料2】-Y |

問8 下線部(ク)に関連して、下記【地図】中における①～③について、近代以降に日本が植民地とした順に古いものから正しく並べたものを、次のA～Fの中からひとつ選んでアルファベットで答えなさい。

【地図】



- A ① → ② → ③      B ① → ③ → ②      C ② → ① → ③  
 D ② → ③ → ①      E ③ → ① → ②      F ③ → ② → ①

問9 下線部(ケ)について、【グループ3】の班が調べました。下記【資料1】～【資料3】は、調べた結果や、そこから立てた仮説をメモとして残したものです。【資料3】中の空欄  にあてはまる内容としてふさわしい文章を答えなさい。

【資料1】

**GHQによる指令について**

- ・日本の民主化を進めるため、経済的な障害を排除する旨の文章が確認できた。
- ・これまで、日本の農民が「奴隷化」されていたという旨の文章が確認できた。
- ・多くの小作農が、高率の小作料を支払うなど、不利な条件下において農業に従事している旨の文章が確認できた。
- ・農地の所在地に住んでいない地主や、農業に従事していない地主から、実際の耕作者に土地所有権を移転する計画について、その案を日本政府からGHQに提出するよう命じていることが確認できた。

[資料2]

[資料3]

**仮説**

GHQは、日本政府に対して農地改革の実施<sup>じっし</sup>を求めて、  
ことによって自作農を新たに生み出した。

X

3 次の【会話】は、洗足学園中学校の中学1年生の教室でかわされたものです。これを読んで、あとの問いに答えなさい。

公子 2024年は「史上最大の選挙イヤー」と言われていましたね。多くの国家において、国政選挙や (ア) 地方選挙がおこなわれました。選挙がおこなわれた国や地域の人口を合計すると (イ) 世界人口の約半分が選挙に関わったと言われています。民子さんは印象に残っている選挙はありますか。

民子 2024年3月にあった、プーチン大統領が圧勝したロシアの大統領選では、投票率が (ウ) 日本の国政選挙の投票率に比べてとても高いことに驚きました。80%近い投票率と報じられていたのを覚えています。

公子 ただ、どのような情勢の中で選挙がおこなわれたのかについて考えることも、大事な視点なのかなと思います。ロシアが (エ) 軍事侵攻によって併合を宣言した、ウクライナ東部や南部においても、ロシアの大統領選挙だとされる活動がおこなわれていたとも報道されていました。日本やアメリカなど55以上の国々が、ロシアによるこの活動について、共同声明で「(オ) 国際法上、何の効力も持たない」として非難していましたね。

民子 民主政治がおこなわれるためには、(カ) 個人の自由が十分に保障されていて、広く人々が政治に参加できることが大事ですよ。

公子 民主政治といえば、世界は民主主義を採用している国家ばかりだと思っていましたが、実はそうではないという新聞記事を読んだことがあります。人口比にすると民主主義の国家に住んでいる人は世界人口の3割程度だという内容でした。

民子 日本にいる私たちは、民主主義についての歴史を学ぶことや、(キ) 内閣総理大臣による民主主義についての演説を見ることによって、民主主義が「世界の主流」であると思込んでいるのかもしれませんがね。

公子 そういふところはあります。民主主義は「よいもの」だし、現在も民主主義を採用している国の数は増加し続けているものだと思っていました。

民子 すべての国が民主主義・民主政治を採用していないのは、なぜなのでしょう。民主政治にも欠点はあるということでしょうか。

公子 大衆からの一面的な要求に政治家が従い、意見の異なる政治家や組織を抑圧してしまうポピュリズムが発生することや、緊急事態に際しても民主的な手続きを重視することにより、(ク) ことは考えられますよね。民主政治のもとでは、政府の活動を国民の意思にかなったものにするしくみが必要です。そのために最も広くとられてきた制度が、(ケ) 議会制民主主義の制度であると学習しました。

民子 たしかに、多くの人々で、さまざまな立場や考え方を考慮して話し合いをすると、時間はとても長くかかるでしょうね。でも、社会にはさまざまな立場や意見があり、少数派の意見を無視して政治がおこなわれることは、あってはならないことです。

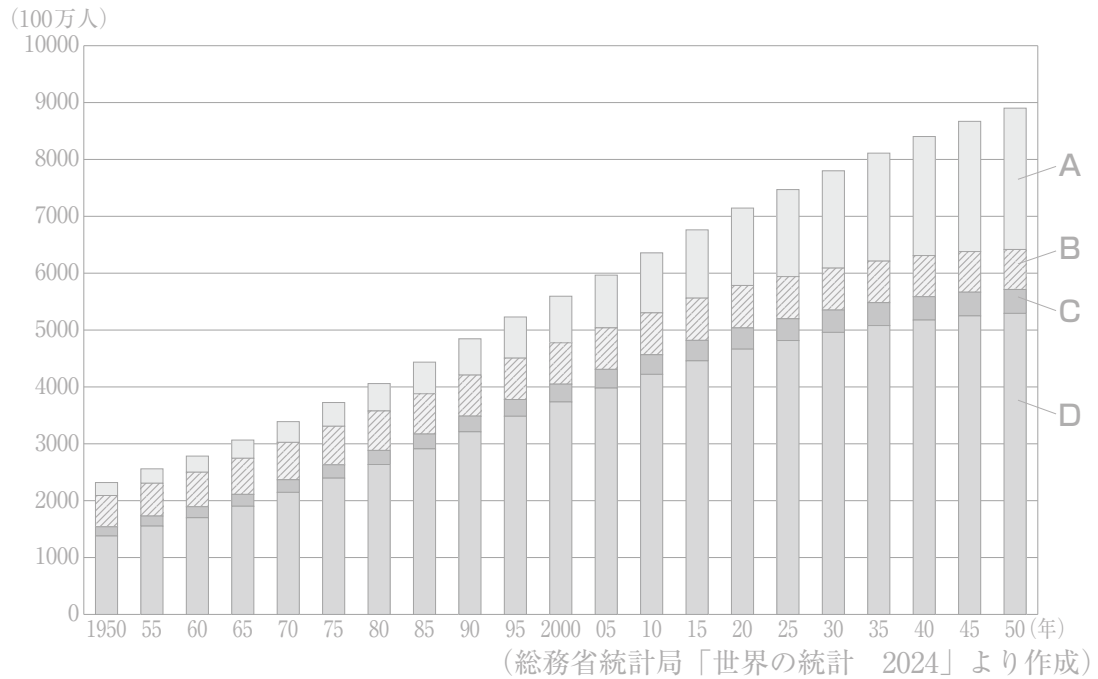
公子 そうですね。私たちひとりひとりが政治に関心をもつことや、(コ) 有権者となった時に投票することは、本当に大切なことですね。

問1 下線部(ア)に関連して、日本における地方税としてふさわしいものを、次のA~Dの中からひとつ選んでアルファベットで答えなさい。

- A 関税      B 法人税      C 入湯税      D 所得税

問2 下線部(イ)に関連して、下記【資料】は、アジア・アフリカ・北アメリカ・ヨーロッパにおける人口の推移と予測を示したものです。アフリカについて示しているものを、【資料】中のA~Dの中からひとつ選んでアルファベットで答えなさい。

【資料】



**問3** 下線部(ウ)に関連して、下記【資料】は、各国の議会選挙における投票率の推移(2001年以降)を示しています。【資料】中のA~Dはそれぞれ、日本(参議院)・ドイツ(下院)・オーストラリア(下院)・スウェーデン(一院制)のいずれかを示しています。日本(参議院)について示しているものを、次のA~Dの中からひとつ選んでアルファベットで答えなさい。

【資料】



問4 下線部(工)に対して、国連安全保障理事会は、2022年2月に、ロシア軍のウクライナからの即時撤退などを求める決議案の表決をおこないました。このことに関連して、国連安全保障理事会について述べた文①～③の内容の正誤の組み合わせとして正しいものを、次のA～Hの中からひとつ選んでアルファベットで答えなさい。

- ① 安全保障理事会は10か国で構成される。
- ② すべての常任理事国は、核拡散防止条約を批准している。
- ③ 手続き事項に関する決定には、全理事国のうち、過半数の賛成を必要とする。

- |   |     |     |     |   |     |     |     |
|---|-----|-----|-----|---|-----|-----|-----|
| A | ①-正 | ②-正 | ③-正 | B | ①-正 | ②-正 | ③-誤 |
| C | ①-正 | ②-誤 | ③-正 | D | ①-正 | ②-誤 | ③-誤 |
| E | ①-誤 | ②-正 | ③-正 | F | ①-誤 | ②-正 | ③-誤 |
| G | ①-誤 | ②-誤 | ③-正 | H | ①-誤 | ②-誤 | ③-誤 |

問5 下線部(才)は、文書化されている条約と、文書化されていない国際慣習法からなります。下記【資料】は、日本における条約の締結・公布についての説明です。空欄  ・  にあてはまる語句の組み合わせとして正しいものを、次のA～Dの中からひとつ選んでアルファベットで答えなさい。

【資料】

二国間条約・多国間条約にかかわらず、署名した条約に対して国家として拘束されることについての同意を表明する行為を、締結という。日本では、条約の締結にあたっては、事前もしくは事後に  の承認を経ることが必要とされている。また、条約は  によって公布される。

- |   |      |      |
|---|------|------|
| A | X-内閣 | Y-国会 |
| B | X-内閣 | Y-天皇 |
| C | X-国会 | Y-内閣 |
| D | X-国会 | Y-天皇 |

問6 下線部(力)に関連して、下記【資料】は、現在の日本において、「公共の福祉」によって人権が制限される場合についてまとめたものの一部です。空欄 X ~ Z にあてはまる語句の組み合わせとして最もふさわしいものを、次のA~Fの中からひとつ選んでアルファベットで答えなさい。

【資料】

X の制限	感染症による入院措置
Y の制限	デモの規制
Z の制限	不備のある建築の禁止

- A X - 財産権の保障                      Y - 集会・結社・表現の自由  
 Z - 居住・移転の自由
- B X - 財産権の保障                      Y - 居住・移転の自由  
 Z - 集会・結社・表現の自由
- C X - 集会・結社・表現の自由        Y - 財産権の保障  
 Z - 居住・移転の自由
- D X - 集会・結社・表現の自由        Y - 居住・移転の自由  
 Z - 財産権の保障
- E X - 居住・移転の自由                Y - 財産権の保障  
 Z - 集会・結社・表現の自由
- F X - 居住・移転の自由                Y - 集会・結社・表現の自由  
 Z - 財産権の保障

問7 下線部(キ)に関連して、日本における内閣総理大臣について述べた文①~③の内容の正誤の組み合わせとして正しいものを、次のA~Hの中からひとつ選んでアルファベットで答えなさい。

- ① 内閣総理大臣は、国务大臣の任命権・罷免権を有する。  
 ② 内閣総理大臣は、議席をもっていない議院に出席することはできない。  
 ③ 内閣総理大臣は、国会議員でなければならない。

- A ① - 正    ② - 正    ③ - 正                      B ① - 正    ② - 正    ③ - 誤  
 C ① - 正    ② - 誤    ③ - 正                      D ① - 正    ② - 誤    ③ - 誤  
 E ① - 誤    ② - 正    ③ - 正                      F ① - 誤    ② - 正    ③ - 誤  
 G ① - 誤    ② - 誤    ③ - 正                      H ① - 誤    ② - 誤    ③ - 誤

問8 【会話】を参考にして、空欄(ク)にあてはまる内容としてふさわしい文章を、次の語句を用いて答えなさい。

{ 多様 }

問9 下線部(ケ)に関連して、日本国憲法第43条の条文中の空欄  にはあてはまる語句を、漢字3字で答えなさい。

両議院は、 を代表する選挙された議員でこれを組織する。

問10 下線部(コ)に関連して、下記【資料】は、公職選挙法の条文の一部であり、民主的な選挙における「ある原則」を保障していると考えられます。「ある原則」とは何ですか。解答欄にあわせて、漢字2字で答えなさい。

【資料】

第四十六条

4 投票用紙には、選挙人の氏名を記載してはならない。

第五十二条

何人も、選挙人の投票した被選挙人の氏名又は政党その他の政治団体の名称若しくは略称を陳述する義務はない。

